

PRAKTINIS DARBAS

Nusikalstamumo prevencijos Lietuvoje informacinė sistema (NPLIS)

1 d.

Statinės informacijos panaudojimas.

1. DARBO TIKSLAI:

1. Susipažinti su informacija, kaupiama NPLIS.
2. Išmokti surasti reikiamą informaciją ir ją pasinaudoti.
3. Išmokti surastą informaciją perkelti į MS-WORD ir MS-EXCEL bylą.

2. UŽDUOTYS

PASTABOS: 1) Atsakymus pateikite *raštu* sukurtoje MS-WORD byloje, kurią išsaugokite aplanke C:\STUDENT vardu: GrNrVardasNPLIS1.doc, o užsiėmimo pabaigoje nusikopijuokite į savo asmeninį diskelį. Atsakymus numeruokite atitinkamais užduočių numeriais.

2) Atsakymuose visada nurodykite informacijos šaltinius internete. Informacijos šaltinis internete cituojamas taip: Tinklapio pavadinimas // Institucijos, įstaigos ar organizacijos pavadinimas *tarpas* adresas internete *tarpas* (tinklapio sukūrimo/paskutinio redagavimo data, jei ji tinklapyje nenurodyta, tai rašome datą, kada buvo atsisiųstas šis tinklapis). Pavyzdžiui:

Automobilių vagystės // Nusikalstamumo prevencijos Lietuvoje centras <http://www.nplc.lt/stat/nus/nus20.htm> (2001-10-23).

3) NPLIS statinė dalis neapima komponento "Automatizuota statistika". Su "Automatizuota statistika" susipažinsime antroje šio darbo dalyje.

- 2.1. Atverskite Nusikalstamumo prevencijos Lietuvoje centro (NPLC) interneto svetainę www.nplc.lt ir, susipažinę su NPLIS komponentais, trumpai apibūdinkite, kokia informacija juose kaupiama. (žr. 3.1.)
- 2.2. Lietuvoje registruoto nusikalstamumo struktūroje dominuoja turtiniai nusikaltimai, iš jų - vagystės. Labiausiai paplitusios yra vagystės iš gyvenamųjų patalpų ir iš transporto priemonių. Nustatykite, kokių vagysčių užregistruota praeitais metais daugiau: vagysčių iš gyvenamųjų patalpų ar iš transporto priemonių. (žr. 3.2., 3.1.)
- 2.3. Palyginkite užregistruotų vagysčių iš gyvenamųjų patalpų ir iš transporto priemonių kitimo tendencijas per praėjusius kelis metus. Ar visada šių vagysčių santykis (daugiau, mažiau) buvo toks pat, kaip praeitais metais? Grafinės diagramas nukopijuokite į savo tekstinę bylą. (žr. 3.3., 3.1.)
- 2.4. Nužudymai yra viena iš mažiausiai latentinių (nematomų) nusikaltimų rūšių. Suraskite naujausią ketvirtinę (daromą kas 3 mėnesius) Nusikalstamumo Baltijos valstybėse ataskaitą ir ją nusikopijuokite į savo MS-WORD bylą. Nustatykite, kurioje iš Baltijos valstybių nužudymų skaičiaus kitimo tendencija (didėjimas, mažėjimas), lyginant su pareitų metų tuo pačiu laikotarpiu yra blogiausia, o kurioje geriausia. (žr. 3.4., 3.1., 3.3.)
- 2.5. Kiek procentų asmenų, laikomų Kalėjų departamento (KD) įstaigose (be tardomųjų), dirba. Koks jų vidutinis mėnesinis uždarbis? (žr. 3.5., 3.1., 3.4.)
- 2.6. Apskaičiuokite, kiek kainuoja išlaikymas visų asmenų, laikomų Kalėjų departamento įstaigose, per metus. Kiek šių asmenų išlaikymas per metus kainuoja vienam Lietuvos Respublikos gyventojui? (žr. 3.6., 3.1., 3.4.)
- 2.7. Kiek procentų baudų sumos, paskirtos pagal LR ATPK, teismų antstoliai išieško. (žr. 3.7., 3.1., 3.4.)

- 2.8. Užrašykite formulę, kurią naudodami apskaičiuotumėte nusikalstamumo lygį - užregistruotų nusikaltimų skaičių, tenkantį 10 000 gyventojų. Kaip rezultatas pasikeis, jeigu skaičiuosite 100 000 gyventojų? (žr. 3.8.)
- 2.9. Nubrėžkite Lietuvoje užregistruotų nusikaltimų skaičiaus, tenkančio 100 000 gyventojų, kitimo kreivę pastaraisiais metais (pradedant 1985 m.). (žr. 3.9., 3.1., 3.4.)
- 2.10. Panaudodami NPLIS nuorodų skyrelį arba bet kurią paieškos Interneto sistemą, suraskite Interneto bet kurios užsienio valstybės (išskyrus Latviją ir Estiją) registruoto nusikalstamumo lygį per praėjusius metus ir jį palyginkite su atitinkamo periodo Lietuvos nusikalstamumo lygiu. (žr. 3.10., 3.1.)

3. METODINĖ DALIS

3.1. NPLIS komponentai yra pateikti NPLC tinklapio kairiajame apatiniame lange žemiau nuorodos "Darbuotojai".


Tinklapiu, kuriame radote reikiamą informaciją, **adresas nukopijuojamas į bylą taip:**

- pažymėkite tinklapiu adresą, nurodytą eilutėje "Address" (Microsoft Internet Explorer naršyklėje),
- nukopijuokite į "krepšį" - ant pažymėto adreso paspauskite dešinįjį pelės klavišą ir Copy
- "priklijuokite" MS-WORD bylos pasirinktoje vietoje - paspausdami kairįjį pelės klavišą pasirinkite vietą byloje, tada paspauskite dešinįjį pelės klavišą ir Paste.

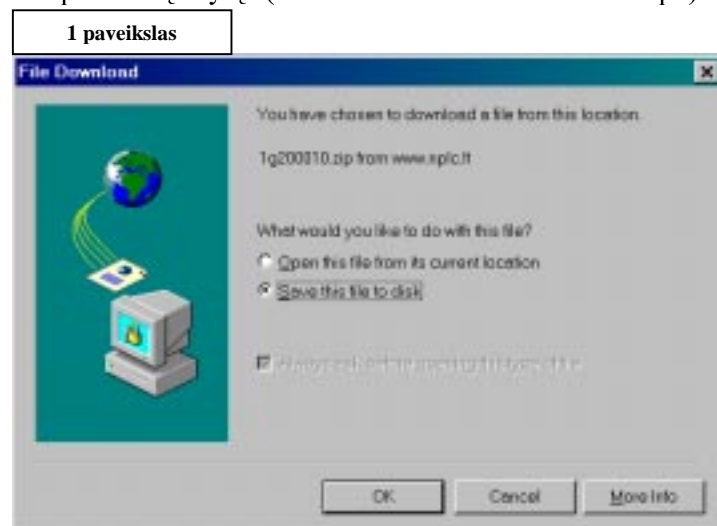
3.2. Pateikite konkrečius skaičius.

3.3. Grafinės diagramos, vaizduojančios atitinkamų nusikaltimų skaičiaus kitimo tendencijas, yra pateiktos NPLIS komponente "Kriminologinė statistika".

Norėdami nusikopijuoti tinklapyje matomą paveikslėlį (naudodami Microsoft Internet Explorer naršyklę), paspauskite dešinįjį pelės klavišą ant to paveikslėlio ir pasirinkite Save Picture As... Atsidariusiame lange "Save Picture" nurodykite: kuriame diske ir kuriame kataloge norite išsaugoti paveikslėlį (Save in:), paveikslėlio bylos vardą (File name:) ir paspauskite Save.

Į MS-WORD bylą paveikslėlis įkeliamas taip: pasirinkite bylos vietą, į kurią norite įkelti paveikslėlį, paspausdami toje vietoje pelę. Tada pasirinkite įrankių juostoje įrankį Insert Picture  arba vykdykite Insert, Picture, From File.... Atsiradusiame lange "Insert Picture" įeikite į tą diską ir katalogą, kuriame išsaugojote atsisiųstą paveikslėlį; du kartus paspaudę pelę ant reikiamos bylos vardo, įkelsite paveikslėlį. Paveikslėlį MS-WORD byloje galite sumažinti ar padidinti: spragtelkite pele ant paveikslėlio; tada, laikydami paspaudę pelę ant, pavyzdžiui, dešiniojo apatinio kvadratėlio paveikslėlio kampe, patemkite paveikslėlio kampą tiek, kiek Jums reikia. Atleiskite pelę.

3.4. Nusikopijuotų iš interneto į MS-WORD bylą paveikslėlių teksto redagavimas yra sudėtingas ir nepatogus, nes paveikslėlių bylose yra panaudotas grafinis informacijos vaizdavimo būdas, o ne tekstinis. Vartotojai, norėdami pritaikyti savo poreikiams iš Interneto atsisiųstus duomenis, norėdami atlikti su jais skaičiavimus, dažnai yra priversti matomą Interneto informaciją įvesti į savo kompiuterinę bylą, panaudodami klaviatūrą, t.y. informaciją iš naujo perrašyti. Žinoma, perrašant padaroma klaidų, sugaištama daug laiko. Todėl vartotojų patogumui NPLC tinklapiuose informacija pateikiama keliais būdais - pritaikyta ne tik pažiūrėjimui bei paveikslėlių nusikopijavimui, bet ir kompiuterinių bylų (MS-WORD ar MS-EXCEL tipo) su atitinkama informacija atsisiuntimui.

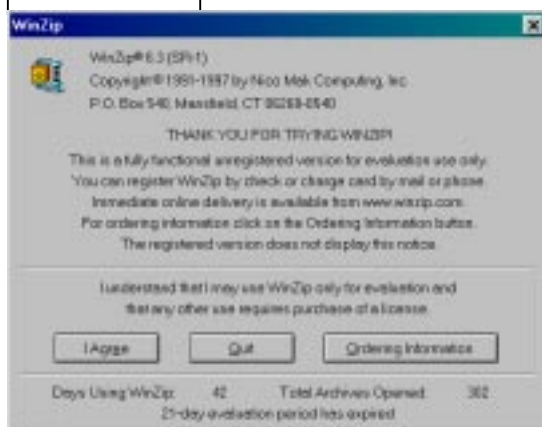


Atsisiųstų MS-WORD ar MS-EXCEL bylų tekstus ir skaičius vartotojas gali lengvai pasikoreguoti, atlikti su jais skaičiavimus, susikurti savo grafines duomenų diagramas, išsaugoti savo diskelyje.

Kai kurių bylų, pateiktų Interneto, ilgis yra labai didelis. Siunčiant ilgas bylas "užkemšamos" internetinio ryšio linijos, siuntimas vartotojams brangiai kainuoja. Todėl kompiuterinės bylos, pateiktos Interneto atsisiuntimui, dažnai yra suglaudintos, "suspaustos" (jų informacija yra modifikuota taip, kad

užima kartais net kelis kartus mažiau vietos diske). Pavyzdžiui, BK projekto bylos ilgis yra 330 KB, o ją suglaudinus - tik 78 KB. Bylų suglaudiniui naudojamos įvairios kompiuterinės programos.


2 paveikslas.



NPLC internetiniuose puslapiuose naudojama viena iš populiariausių - WinZip. Vartotojas, kurio kompiuteryje nėra įdiegta WinZip ar analogiška programa, gali negalėti išglaudinti atsisiųstos kompiuterinės bylos.

Kompiuterinės bylos atsisiuntimas iš tinklapio, panaudojant Microsoft Internet Explorer naršyklę. Jeigu tinklapyje ant nuorodos paspaudus pelę pasirodo toks langas, kaip pavaizduotas 1 paveiksle ar panašus, tai reiškia, kad ši nuoroda yra į kompiuterinę bylą, kurią galima atsisiųsti. Jei norite atsisiųstą bylą atverti, pasirinkite *Open this file from its current location*, jei išsaugoti diske - *Save this file to disk*, ir spauskite *OK* (rekomenduojame *Save...*). **Jeigu pasirinkote *Save this file to disk***, pasirodžiusiame

lange "Save As" nurodykite: kuriame diske ir kuriame kataloge norite išsaugoti bylą (*Save in:*), bylos vardą (*File name:*) ir paspauskite *Save*. Norėdami atverti išsaugotą bylą, naudokite "Windows Explorer" (paleiskite per: *Start, Programs, Windows Explorer*).

Bylos išglaudinimas. Jei byla yra suglaudinta, tai jos ikona bus tokia ar panaši: . Ant suglaudintos bylos ikonos paspauskite dešinįjį pelės klavišą ir pasirinkite *Extract to folder ...*. Jeigu pasirodys langas, panašus į parodytą 2 paveiksle, pasirinkite *I Agree*. WinZip programa išglaudins (išskleis) bylą į katalogą tokio pat vardo, kaip ir išglaudinamos bylos vardas.

3.5. Naudokitės naujausiais NPLIS statistinių ataskaitų duomenimis (komponentas "Kriminologinė statistika"). Baigę užduotį nepamirškite uždaryti MS-EXCEL bylos, nes kompiuteriui gali pritrūkti operatyviosios atminties.

3.6. Naudokite naujausius NPLIS statistinių ataskaitų duomenis, NPLIS skyrelį "Socialinė, ekonominė demografinė statistika" ir kalkuliatorių. Kalkuliatorius iškviečiamas: *Start, Programs, Accessories, Calculator*. **Į kalkuliatorių skaičius įkeliamas taip:**




- skaičių, kurių norite įkelti į kalkuliatorių, pažymėkite pele ar klaviatūra;
- ant jo paspauskite dešinįjį pelės klavišą ir pasirinkite *Copy*;
- aktyvizuokite kalkuliatoriaus langą ir jame "priklijuokite" - vykdykite: *Edit, Paste*.

3.7. Naudokite naujausius NPLIS statistinių ataskaitų duomenis.

3.8. Formulę rašykite bet koku Jums patogiu būdu.

3.9. Suraskite ir atsisiųskite atitinkamą MS-EXCEL duomenų bylą. Paleiskite MS-EXCEL ir atverkite atsisiųstą bylą.

MS-EXCEL grafinio duomenų vaizdavimo diagrama sukuriam taip:

- pažymėkite byloje duomenis, kuriuos norite pavaizduoti grafiškai;
- aktyvizuokite diagramų kūrimo įrankį ("Chart Wizard")  ;
- pasirinkite linijinį duomenų vaizdavimo tipą ir *Next*;
- pasirinkite lapą "*Series*" ir jame nurodykite X ašies žymes. Tam:
 - paspauskite eilutės *Category (X) axis labels* dešinėje mygtuką 
 - lentelėje su pele pažymėkite reikiamas (atitinkamų metų) gardesles
 - vėl paspauskite mygtuką 
- *Next* ;
- Nurodykite diagramos pavadinimą (*Chart title:*) ir *Finish*.

Paredaguokite diagramą ir nukopijuokite į Jūsų atsakymų MS-Word bylą.

3.10. Atlikę visas užduotis, išsaugokite savo atsakymų MS-WORD bylą ir jos turinį parodykite dėstytojui.